

## **SUR İÇİ DOKUSUNUN PLANLAMA SÜRECİ VE KORU(NAMA)MA SORUNLARI**

**Yrd. Doç. Dr. D. Türkan KEJANLI**

Mimarlar Odası

### **1. Giriş**

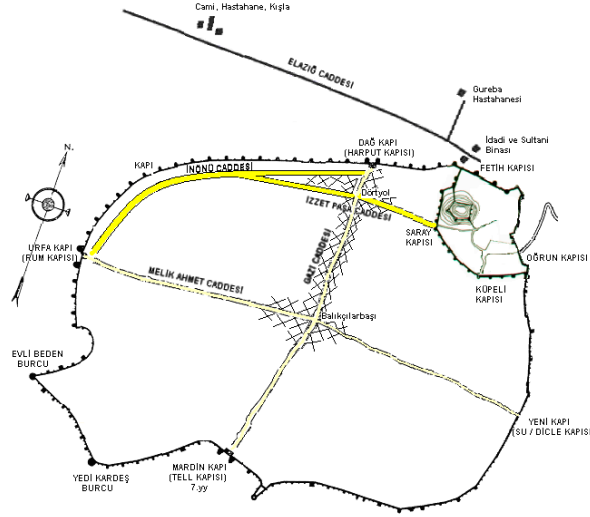
Diyarbakır Sur İçi bölgesi tarihin her döneminde belirli değerlere sahip bir yerleşme alanı olmuştur. Bu değerler;

- Tarihi bir çok uygarlığa beşiklik etmiş olması,
- Kale duvarları ile kentin bütünlüğünü koruması,
- Önemli tarihi ticaret ve askeri ulaşım aksında yer alması ve dolayısıyla uzun yıllar ticari bir merkez görevi görmesi,
- Bölgesel merkez olması bakımından özel bir yere sahip olması,
- Yaşayan kentsel sit özelliği göstermesi,
- Anadolu ve Mezopotamya bölgelerindeki kültürlerin kent gelişiminde etkin olması, dolayısıyla karma bir kentsel morfolojiye sahip olması,
- Kentsel toplum ve mekândaki yapı farklılaşmasının belirgin olması,
- Tarihin her döneminde belirgin bir nüfus potansiyeline sahip olması olarak açıklanabilir.

Ancak, Diyarbakır Sur İçi Bölgesi için uygulanan planların ve uygulayıcı kurumların yaklaşımları bu dokunun gelişiminde etkili olmuştur.

### **2. Diyarbakır Sur İçi Bölgesinde Koruma ve Planlama Sorunları**

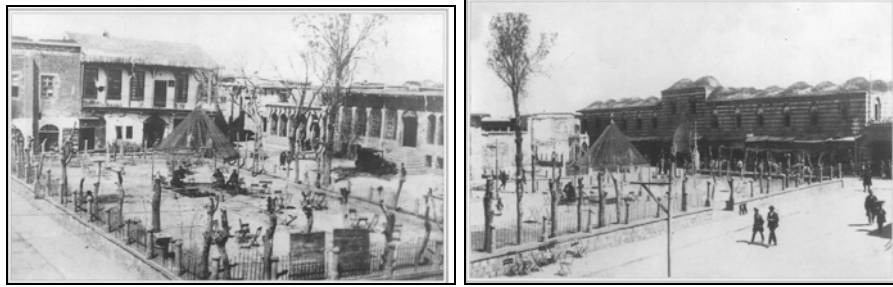
Sur içinde yapılan ilk imar operasyonu, 1916 yılında Dört Yol-Saray kapısı arasındaki cadde açılmış, Dağ kapısından yeni gelişme alanlarına doğru geniş bir çıkış açılmış, bu sayede Dört Yol-Dağ kapı caddesi oluşarak Elazığ yolu ile ilişkilendirilen bulvarla bütünleştirilmiştir. Dört Yol-Urfa kapı arası batı surlarına içten paralel giden bir cadde de sur içi ulaşım aksı olarak açılmıştır. Böylece Dört Yol bir trafik odağı haline getirilmiştir (Şekil 1).



Şekil 1. 1916 yılında kente eklenen yeni yollar ve ticaretin yayılma alanları.

## 2. 1. 1928-1960 Yılları Arasındaki Gelişmeler

Korunması gerekli değerlerle dolu bir kent olan Diyarbakır'da, Cumhuriyetin ilanı ile birlikte, küçük çaplı da olsa planlı bir gelişme öngörülmüşken, çarşı merkezinde bulunan Ulu caminin önünde Belediye Parkının açılması bu çalışmaların ilk basamağını oluşturmuştur (Resim 1, 2).



Resim 1. 1928 yılında çekilmiş Diyarbakır Belediye Parkının bir görünümü.[6]

Resim 2. 1928 yılında çekilmiş Diyarbakır Belediye Parkının bir başka görünümü.[6]

Kentteki esaslı değişim, 1930 yılında surların yıkılması fikri ile ortaya çıkmış, şehri çepeçevre saran ve bütünlüğü bozulmamış surların şehre hava akımlarını engellediği ve bu nedenle yıkılması yönünde bir fikir ortaya atılmış ve bu görüş 1931'de daha da yaygınlaşmıştır. Bu görüşün yaygınlaşması ile surlar yer yer dinamitlenerek yıkılmaya çalışılmış (Gabriel, 1940), ayrıca, sur taşları halk tarafından sökülme ve kendi konutlarının inşaatında kullanılmaya başlanmıştır.

1931'de Dağ kapının batısında, dinamit patlatılması çalışmalarına başlanmış ve burçların bir bölümü ile burç aralıkları yıkılmıştır (Özsezgin, 1993). Dağ kapı yanındaki şehrin çıkış yolu

da dinamitlenerek 50 metrelik bir açıklığa ulaşmıştır. Aynı zamanda Mardin kapıda da asıl kapının sağında bulunan iki burç arası yıkılarak geniş bir cadde ile sur içi ve dışı biri birine bağlanmış, Urfa kapı girişinin yanına da iki yeni kapı yapılmıştır. Bugün Dağ kapıdaki tek beden ve civarındaki sur açıklığı ile Mardin kapı yanındaki şehrin çıkış yolu ve Urfa kapı yolu o dönemden kalmadır. Jansen'in Diyarbakır'ı ziyareti ve bazı önerilerde bulunduğu sur dışı planında yer alan geniş bir alanın kamulaştırılması, ilk defa sur dışında kamu kuruluşlarının yerleşmesi şeklinde kentsel ölçüğe yansımıştır. Cumhuriyetten sonra büyük bir hızla başlayan imar faaliyetlerinin amacı, sur içine sıkıştırılan Diyarbakır'ı dışarı çıkarmak ve yeni bir şehir kurmaktır (Cumhuriyetin 15. Yılında Diyarbakır, 1935). Yeni kent alanında 1 yıl içinde; Birinci Umumi Müfettiş konağı, Kolordu Komutanı Konağı ve büyük bir garaj yapılmıştır. Dağ kapı çıkışında ise, yolun iki kenarında Halkevi Binası, Ordu Evi, Halkevi Kütüphanesi, Vali Konağı, Nafia Binası, Belediye Evi ile özel bir ev yapılmıştır (Cumhuriyetin 15. Yılında Diyarbakır, 1935).

### **2. 1. 1. 1932 Yılı Plan Kararları**

Kentte yeni ve modern bir görünüm yaratma çabası hâkimdir. 1932 yılı imar planı, o döneme hâkim olan Ankara'nın yeni imarı ve modernleşme çabalarının etkisiyle hazırlanmış olmalıdır. Bu nedenle 1932 yılı imar planı, yeni yapılacak modern yapıların yapımını destekleyici kararlara sahip olmuştur. Resim 3, iç kaleye giden İzzet Paşa Caddesinin 1925 yılındaki durumunu göstermektedir. 1935 yılına kadar bu cadde üzerinde 4 otel, 30 dükkan ve 15 ev yapılması 1932 yılı planı ile sağlanmış ve bu caddenin iki yanı, yeni yapılaşmaların sur içindeki merkezi durumuna gelmiştir. Resim 4'de 1939 yılında İzzet Paşa caddesindeki yapılaşmalar görülmektedir.



**Resim 3.** 1925 yılı İzzet Paşa Caddesinin görünümü.[3] **Resim 4** 1939 yılında İzzet Paşa Caddesi.[7]

1940'lı yıllarla birlikte sur içinde geleneksel çarşıların yanı sıra perakende ticaretin İzzet Paşa caddesinden Urfa kapıya doğru giden yol üzerinde kendine yer bularak yayılmaya başlaması

ve sur içi ile sur dışındaki yeni yerleşim alanlarının ihtiyaçlarına yönelik ilişkinin rahat sağlanması ihtiyacıyla 1940'lı yıllarda sur üzerinde Çift kapı açılmıştır.

Kentin 1951 yılında kadastral haritası hazırlanarak parsel sınırlarının belirlenmesi gerçekleştirilmiştir. 1950'lerden sonra kentin imarlı ve planlı alanları olan merkezi iş alanları ve çevresinde nüfus artışı ve yoğunlaşma ortaya çıkmıştır. Buna o tarihe kadar bireysel mülkiyette olan 1–2 katlı geleneksel evlerin, 1954 yılında 6217 sayılı kanunun kat mülkiyetine olanak tanınmasıyla yıkılması ve yerlerine çok katlı konut birimleri ve işyerlerinin inşa edilmesi sebep olmuştur (Resim 5, 6, 7, 8).



**Resim 5.** 1930'lu yıllarda Gazi caddesinin görünümü.[7] **Resim 6** 1960 yılında Gazi Caddesinin görünümü.

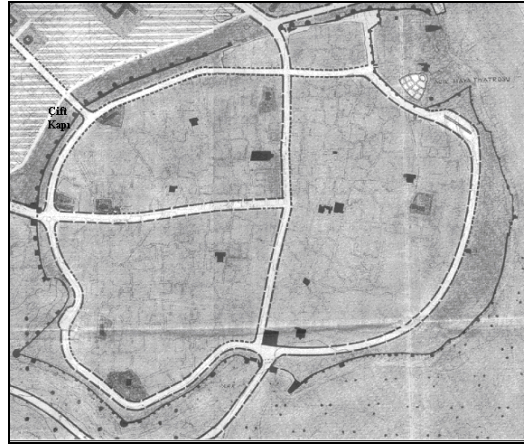


**Resim 7.** Melik Ahmed Caddesinin görünümü.[7] **Resim 8** 1954 yılında Melik Ahmed Caddesinin görünümü.

## 2. 1. 2. 1959 Yılı Nazım İmar Planı Kararları

1959 yılında yapılan 1/5000 ölçekli nazım imar planı ile kent gelişimine yönelik bazı kararlar alınmıştır. Bu dönemler sur dışındaki yapılaşmanın artmaya başladığı, sur içindeki mevcut yollarla yeni alanlar arasında ihtiyaç duyulan bağlantının sağlanmasına çalışıldığı dönemlerdir. 1959 yılında hazırlanan nazım imar planının temel amacı da, sur içindeki ana yolların genişletilmesi ve bu yolların sur dışındaki yollarla bağlantılarının sağlanması olmuştur. Aynı zamanda bu dönemler, sura yaslanarak gelişen yapılaşmanın olduğu dönemlerdir. Bu planla surların batı kesiminde sura yaslanarak gelişen niteliksiz yapılaşmanın önüne geçilebilmesi de amaçlanmıştır. 1960'lı yıllara kadar, sur içinde fiziki mekânın

belirginleşmesi ve ikili yapının geleneksel dokuda oluşturmaya başladığı tahribatların artması, ana yolların kamulaştırılarak genişletilmesi süreciyle devam ederken, yolların genişletilmesi, yeniden yapılanma imkânına zemin hazırlamıştır. Şekil 2’de 1959 yılında hazırlanan nazım imar planı verilmiştir. 1951 yılında GEEAYK kurulmuş olmasına rağmen, yetkisinde henüz kentsel sitler hakkında bir maddenin olmaması, Diyarbakır kale kentinin bütüncül olarak korunmasına imkân vermemiştir. Sur içindeki konut alanlarında bu plana kadar önemli bir fiziksel bozulma yaşanmadığı, bu planla, sur içi ticaret alanlarını oluşturan Gazi Caddesi, Melik Ahmed Caddesi ve İzzet Paşa Caddesinin genişletilmesi kararı alındığını ve bu caddelerden Melik Ahmed Caddesinin kamulaştırılarak genişletilmesinin sağlandığı görülmektedir. Bu yol üzerindeki genişletmeler birçok geleneksel yapıya zarar vermiştir. Yolların genişletilmesi, yeniden yapılanma imkânına zemin hazırlamış, aynı zamanda da kat yüksekliklerinin artmasına yol açacak bir uygulamanın da zeminini oluşturmaya başlamıştır.



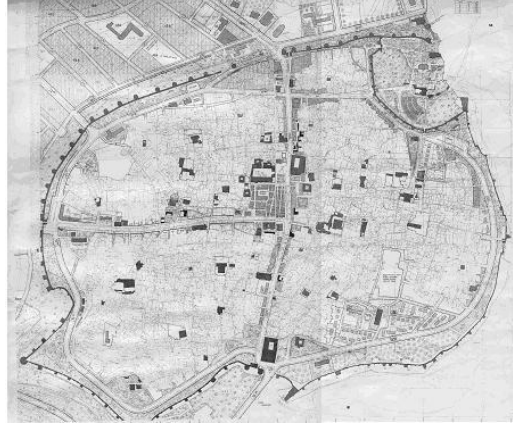
**Şekil 2.** 1959 yılında yapılan 1/5000 ölçekli nazım imar planı. Kaynak: İller Bankası Genel Müdürlüğü

## **2. 2. 1960–1980 Yılları Arasındaki Gelişmeler**

1960–1963 yılları arasında yerel yönetimler merkezi idarenin yönetiminde kalmıştır. Merkezi idarenin tüm kentlerin sağlıklı planlanması yönündeki çalışmaları sonucu, 1962 yılında birçok kentte olduğu gibi Diyarbakır sur içini ve dışını (Yenişehir Mahallesi) kapsayan 6 paftalık 1/1000 ölçekli imar planları yapılmıştır. 1960’lı yılların ortalarına kadar Diyarbakır sur içinde yoğun yapılaşma ile birlikte küçük üretim faaliyetleri büyük ölçüde merkezi iş alanı çevresinde yer almaya başlamış ve birçok sorunu da beraberinde getirmiştir. Sur içinde yaşanan bu durum yeni bir imar planının yapılmasını gerektirmiştir. Bu amaçla da 1965–1967 yıllarında 1/1000 ölçekli sur içi ve sur dışı planları hazırlanarak yürürlüğe konmuş, kent, kale dışındaki gelişimini bu plan çerçevesinde gerçekleştirmiştir.

### 2. 2. 1. 1965 Yılı Uygulama İmar Planı Kararları

Bu plan, sur dışındaki apartmanlaşmayı yaygınlaştırıcı nitelikteki kararlara sahipken, sur içinde de çok katlı betonarme binaların yapılmasının yasal zeminini oluşturmuştur. Bu planlar hazırlandığı sırada yürürlükte olan mevzuat, kentsel korumayı etkin olarak sağlayacak tanımlamalardan yoksundur. 1965–1967 yıllarında 1/1000 ölçekli sur içi ve sur dışı uygulama imar planları hazırlanarak yürürlüğe konulmuştur. Bu plan, sur dışındaki yeni yerleşim alanlarının düzenlenmesine yönelik kararlara sahipken, sur içinde de çok katlı betonarme binaların yapılmasının yasal zeminini oluşturmuştur. Şekil 3’de 1965–1967 yıllarında hazırlanan imar planı verilmiştir.



Şekil 3. 1965–1967 yıllarında yapılan 1/1000 ölçekli uygulama imar planı. Kaynak: İller Bankası Genel Müdürlüğü

Planda konut dokusuna saygılı davranıldığı, ancak açık bir biçimde korumacı yaklaşılmadığı görülmektedir. Bu planda ana yolların genişletilmesi önerisi sadece Dağ kapı’dan başlayarak Balıkcılarbaşı’na kadar olan bölüm ile Melik Ahmed Caddesi üzerinde kamulaştırma yapılarak uygulanmıştır. Gazi Caddesi ve Melik Ahmed Caddesi üzerindeki genişletmeler ile tarihi dokuda eski yapı yıkılmış, cepheler tahrip olmuş ve yolların karakteri değişmiştir. Bu genişletmelerin dışında önerilen ulaşım kararları, Dağ kapı çıkışındaki abide için bırakılan meydan ve yeşil alan uygulanan kararlar olmuştur (Resim 9,10). Ana yollar üzerindeki önerilen ticari bölgeler ve bu bölgelerde izin verilen kat yükseklikleri, surları içten ve dıştan saran yeşil alan kararı uygulama gören kararlardır. 1965 tarihli imar planı kararı gereği yolların genişletilmesi, merkezi iş alanı çevresindeki binaların kat yüksekliklerinin artması ile tarihsel ve kültürel eserlerin bakımsız bırakılması, bilerek tahrip edilmesi, sosyal altyapıların yetersiz kalması ve çevrenin bozulması süreci birlikte yaşanmıştır.



**Resim 9.** 1969 yılında Dağ kapı meydanının görünümü.[7] **Resim 10.** 1971 yılında Dağ kapı ve civarının havadan görünümü.[7]

Türkiye’de birçok kentte olduğu gibi Diyarbakır kale kentinde de 1970’li yıllar, kent içi ulaşımın hızlandığı, yoğunlaştığı ve bu etkilerin tarihi dokunun tahribine yol açtığı yıllardır. Diyarbakır sur içindeki 115 anıtsal yapı, GEEAYK’ın 11.03.1972 tarih ve 6312 sayılı kararı ile tescillenerek listelenmiş ve koruma ilk defa tescilli yapının yakın çevresini de kapsayacak biçimde ele alınmıştır.

25.04.1973 ve 1710 sayılı “Eski Eserler Yasası” ile tarihi eserlerin korunmasına ciddi ilk adım atılmış, 1978’li yıllarının sonlarına doğru GEEAYK, yaklaşık 30 kadar kentte sit koruma kararı alırken, henüz sit kararı alınmamış Diyarbakır sur içinde ise, GEEAYK’ın 19.01.1980 tarih ve 2082 sayılı kararı ile tescilli yapıların yeniden listelenmesi sağlanmıştır. 1980 yılında yapılan ikinci listeye göre, anıtsal yapıların yanı sıra sivil yapılar da tescile alınmıştır. Bu listeye göre tescile layık görülen anıtsal yapı sayısı 115’ten 83’e düşerken, ilk defa 103 adet sivil yapı tescillenmiş ve koruma tek yapı ölçeğinde kalmıştır.

### **2. 3. 1983–1990 Yılları Arasındaki Gelişmeler**

Kentsel koruma çalışmalarında yetersiz kalan 1710 sayılı “Eski Eserler Kanunu” 21 Temmuz 1983 yılında yürürlükten kaldırılmış, yerine 2863 sayılı “Kültür ve Tabiat Varlıklarını Koruma Kanunu” yürürlüğe girmiş, yeni sit tanımlamalarına yer verilerek "Koruma Amaçlı İmar Planı" kavramı, sit alanlarına planlı koruma kavramını getirmesi açısından önemli bir özelliğe sahip olmuştur.

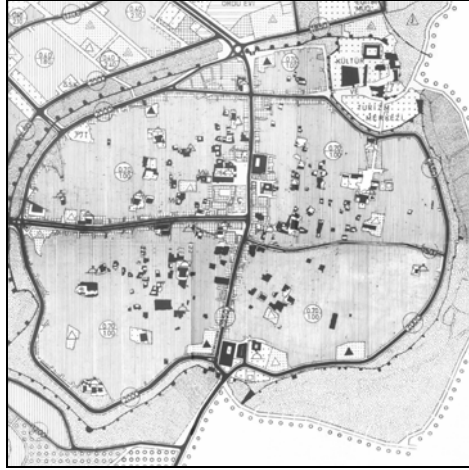
Bu yıllarda Diyarbakır sur içindeki koruma çalışmaları ise hala kentsel ölçeğe taşınmamış ve tek yapı ölçeğinde kalmıştır. Kentin genelini kapsayan planlama çalışması, 1984 yılında 1/5000 ölçekli nazım imar planı ve bundan 1 yıl sonra da 1985 yılında 1/1000 ölçekli uygulama imar planı olarak hazırlanmış ve sur içinin tamamı 1984 yılında hazırlanan nazım imar planı üzerinden işlem görmüştür. 1984 yılı nazım imar planının korumacı yaklaşımına karşın, 1985 yılı uygulama imar planında, GEEAYK tarafından uzun bir sürece yayılan tarihi kent merkezlerinin sit alanı olarak ilanı beklentisi ile sur içine yönelik yeni plan kararları yer

almamıştır. Bu dönemler aynı zamanda, kentin göç alan bölgelerinden biri olan sur içindeki nüfus artışına bağlı olarak kentsel korumanın da gerçekleşemediği dönemler olmuştur.

Diyarbakır sur içi bölgesinde kaçak yapılaşmaların arttığından hareketle, belediyenin ve kamu kuruluşlarının arazi kullanımında yeterli titizliği gösteremedikleri bunun yanı sıra, plan kararlarına bağlı olarak yapılaşmayı kontrol edemediklerini söylemek mümkündür. Bu denetimsizliğe paralel olarak artan yapılaşma sonucu kentin altyapı sorunları da büyük boyutlara varmıştır.

### **2. 3. 1. 1984 Yılı Nazım İmar Planı Kararları**

1984 yılında sur içi ile ilgili 1/5000 ölçekli nazım imar planı hazırlanmış ve sur içi bu plana göre uygulama görmeye başlamıştır (Şekil 4). Bu planda öngörülen Gazi Caddesi, Melik Ahmed Paşa Caddesi, İzzet Paşa Caddesi'nin ticari fonksiyonunun yanı sıra, İnönü Caddesi üzerinde de ticaretin yayılmaya başladığı görülmektedir. Bu dönemlerde yapılan yapılar 1965 yılı uygulama imar planına göre yapılaşmaya devam etmiştir. Geleneksel dokunun korunması amacıyla yönelik bu planda tescilli yapıların gösterilmesi ile korumacı bir yaklaşım sergilenmiştir. Bu planla aynı zamanda, Melik Ahmed Caddesinin çift şerit olarak yapılması, surları içten dolaşan batı yollarının yapılması, Tek kapının sur dışı ile bağlantısının yaya yolu ile sağlanması, surları içten ve dıştan kuşatan yeşil alan yapılması, Urfa kapı ve Dağ kapı'da kavşak yapılması kararları gerçekleştirilmiştir.



**Şekil 4.** 1984 yılında hazırlanan 1/5000 ölçekli nazım imar planı. Kaynak: İller Bankası Genel Müdürlüğü



### 2. 3. 2. 1985 Yılı Uygulama İmar Planı Kararları

Bu dönemler konut dokusu bir çöküntü alanı haline gelmiş, bazı anıtsal yapılarla sokak dokusu ve çok az sayıda geleneksel ev tipi kalmıştır. Benzer şekilde, surların etrafında da dıştan sura yaslanmış ticari fonksiyona sahip barakalar çevrilmeye başlanmıştır. Buna karşılık sur içi ticaret alanları, canlılığını ve önemini korumuş ve kentteki tek merkez işlevini sürdürmeye devam etmiştir. Yanı sıra, sur dışında da yeni kent alanı gelişmeye devam etmektedir. 1985 yılında ise, sur dışında gelişen kent alanının planlanmasını sağlamak amacıyla 1/1000 ölçekli hiçbir yapılaşma kararı bulunmayan sur içi ile sur dışını kapsayan uygulama imar planları hazırlanmıştır (Şekil 5). Bu planlamanın temel amacı sur dışındaki yapılaşmaların kontrolünü sağlamak olmuştur. Bu planda karar alınmamış olması, yeni yapılaşmaların 1965 yılı imar planına göre uygulama görmeye devam etmesini getirmiştir. 1985 yılı uygulama imar planında görülen ve surları içten dolaşan yollar 1984 yılında hazırlanmış olan nazım imar planı ile uygulama görmüştür.



**Şekil 5.** 1985 yılında yapılan 1/1000 ölçekli uygulama imar planı. Kaynak: İller Bankası Genel Müdürlüğü

1990'lı yıllara doğru Diyarbakır sur içi, yerleşim yoğunluğunun odak noktası olma özelliğini sürdürmektedir. Arslan'ın da belirttiği gibi (1999) bu dönemler, artık sur içindeki konut alanlarının bir çöküntü alanı haline geldiği, bazı anıtsal yapılarla sokak dokusunun ve çok az sayıda geleneksel ev tipinin kaldığı dönemlerdir (Resim, 11, 12). Benzer şekilde, surların etrafında da dıştan sura yaslanmış ticari fonksiyona sahip barakalar yapılarak surların da tahrip olmaya başladığı dönemlerdir. Buna karşılık sur içi ticaret alanları, canlılığını ve önemini korumakta ve kentteki tek merkez işlevini sürdürmektedir.



**Resim 11.** 1989 yılı sur içi genel görünümü.



**Resim 12.** 1989 yılı sur içi genel görünümü.

Sur içi bölgesinin tahribini önlemek için, 2863 sayılı yasaya dayanarak 1988 yılında koruma kurulunun 38 sayılı kararı ile; Diyarbakır ilinin en belirgin tarihi yapıtlarının bulunduğu sur içi bölgesinin korunabilmesi, eski kent dokusunun muhafaza edilmesi ve bu tarihe kadar uygulanan sağlıksız şehirleşme ve yapılaşmanın önlenmesi için, sur içi bölgesi (iç kale dahil) "Diyarbakır Kentsel Sit Alanı" olarak ilan edilmiş, bu tarihten 1 yıl sonra da Kültür ve Tabiat Varlıklarını Koruma Kurulunun Diyarbakır bürosu kurulmuştur. 3386 sayılı yasanın 6. maddesine göre Diyarbakır Belediyesince 1 yıl içerisinde "Koruma Amaçlı İmar Planı"nın hazırlanarak kurula iletilmesine, plan yapıp yürürlüğe girinceye kadar "Geçici Dönem Yapılanma Kararları"na uyulması gerektiğine, ayrıca sur diplerinden itibaren 50 metrelik bir şeridin surların koruma alanı olarak tespit edilmesine ve bu şeritte yapılacak tüm faaliyetler için kuruldan görüş alınmasına karar verilmiştir. Alınan bu kararlar sur içi yeni yapılaşmalar konusunda kısıtlanma sürecine girerken, sit alanı, koruma amaçlı imar planının uygulamaya girdiği 1990 yılına kadar "Geçiş Dönemi Yapılanma Kararları" ile korunmaya çalışılmıştır.

#### **2. 4. 1990 Yılından Sonraki Gelişmeler**

1990 yılının temel olgularından biri, Doğu Anadolu ve Güneydoğu Anadolu Bölgesinde yaşanan ve "zorunlu göç" olarak adlandırılan nüfus hareketinin oluşması ve kentlerde nüfusun artmasına bağlı olarak yaşanan yoğunlaşma baskısıdır. Türkiye'deki bir çok kent merkezinde olduğu gibi Diyarbakır da bu durumdan etkilenmiş ve göç eden kesimin tercih ettiği kent merkezlerinden biri olmuştur. Ancak, yeterli alt yapısı bulunmayan sur içi kentsel sit alanına da yerleşmiş bu insanların oluşturduğu yoğunlaşma baskısından doğan tahribat önemli boyutlarda olmuştur. Yıldız Teknik Üniversitesi Koruma Planlama Grubu tarafından hazırlanan "Diyarbakır Sur İçi Koruma Amaçlı İmar Planı", 9.11.1990 tarih ve 609 sayılı Diyarbakır Kültür ve Tabiat Varlıklarını Koruma Kurulu kararı ile kabul edilerek yürürlüğe girmiş ve bu plan sur içinin korunması konusundaki yasal zemini oluşturmuştur.

### 2. 4. 1. 1990 Yılı Koruma Amaçlı İmar Planı Kararları

Bir çok tarihi yapıyı bünyesinde barındıran Diyarbakır sur içinin gelişiminde kentle ilgili yapılmış planların oldukça önemli bir rolü olmuştur. 1/1000 ölçekli Diyarbakır sur içi koruma amaçlı imar planı, sur içinin korunması amacına yönelik bugünkü yasal zemini oluşturmuştur (Şekil 6).

Diyarbakır sur içi kentsel sit alanı için verilen kararlarda;

- Yapılan tespitler ile, sur içi kentsel sit alanı içinde tescile önerilen 161 anıtsal ve sivil yapının 72 tanesi bu sayede tescillenmiş, bugün kullanılan tescil listelerine göre anıtsal yapı sayısı 97, sivil yapı sayısı 170 olmak üzere toplam tescilli yapı sayısı 267'ye ulaşmıştır (Şekil 7).



Şekil 6. 1990 yılında hazırlanan 1/1000 ölçekli koruma amaçlı imar planı. Kaynak: Diyarbakır B. Belediyesi

Şekil 7. Sur İçi Bölgesindeki Tescilli Yapılar

Diyarbakır sur içi kentsel sit alanı için Koruma Amaçlı İmar Planında verilen kararlarda;

- Mevcut ticaret alanlarında yoğunluğu arttıracak plan kararları verilmiş (Şekil 8),
- Geleneksel dokunun hakim olmadığı sağlıksız yapılanmış konut alanlarında yoğunluğu arttıracak plan kararları verilmiş (Şekil 9),
- Sur içi konut nüfusunu arttırmamaya yönelik herhangi bir politika üretilmemiştir.



Şekil 8. Sur İçi Bölgesindeki Ticaret Alan Dağılımı, Şekil 9. Sur İçi Bölgesindeki Konut Alanında Kat Yüksekliği Dağılımı

Koruma Amaçlı İmar Planı Raporunda (1990), sur içi bölgesi için belirlenen problemlerin çözümlenmesi için getirilen plan kararlarının uygulama görebilmesi;

- Belediyenin gerek mali ve gerekse yatırım gücüne,
- Yerel girişimcinin teşvik edilmesi ve yönlendirilmesine bağlı olduğu belirtilmiştir.

Oysa, mevcut koruma yasasına göre, Koruma Kurulları karar verici, belediyeler ise uygulamadan sorumlu kurumlar olmaya devam etmişlerdir. Yasada batılı modellerde olduğu gibi, koruma aşamalarında aktif katılımlı bir sivil örgütlenme modeli yer almazken, tek yapı ölçeğinde koruma, sivil örgütlerin o yapının mülkiyetini alarak bakımını yaptırması ile gerçekleştirilmektedir.

Diyarbakır Kültür ve Tabiat Varlıklarını Koruma Kurulu ise Diyarbakır sur içi bölgesinin korunması konusunda karar verici kurum olmasına rağmen;

- Geniş bir alan ve bölgeden sorumlu olması,
- Bünyesinde çalışan personel sayısında ve personelin formasyonunda eksiklikler olması gibi nedenlerle sur içi kentsel sit alanı için verdiği kararlarda bazı aksaklıklar yaşanabilmektedir.

Mevcut yasaya göre, sur içi kentsel sit alanında yapılan uygulamalardan sorumlu kuruluş olan Belediye örgütü ise, 1990 yılında yaşanan yoğun göç nedeniyle yapılaşmaları kontrol edememiştir (Resim 13, 14, 15, 16, 17, 18). Sur Belediye Başkanlığının kurulduğu 1994 yılına kadar bütün kent Diyarbakır Belediyesi tarafından yönetilirken, sur içi kentsel sit alanı plan kararlarında yol, meydan, yeşil alan olarak öngörülen alanlarda kaçak yapılaşmalar yapılmış, özellikle sur diplerinde bulunan ticaret amacına yönelik ve sura yaslanmış kaçak yapılar artmıştır. Diyarbakır Kültür ve Tabiat Varlıklarını Koruma Kurulu'nda bu konuda alınmış 15 karar ile Belediye Yönetimi kaçak olarak yapılan yapılar konusunda uyarılmıştır.



**Resim 13** Sur İçinin Kuzeybatı,



**Resim 14** Sur İçinin Güneydoğu,



**Resim 15** Sur İçinin Kuzeydoğu Görünümü



**Resim 16** Sur İçinin Güneybatı,



**Resim 17** Sur İçinin Kuzeybatı,



**Resim 18** Sur İçinin Kuzeydoğu Görünümü

Gazi Caddesi ile Melik Ahmed Caddesinin kesiştikleri kavşak olan Balıkçılarbaşı mevkiinde de Diyarbakır Kültür ve Tabiat Varlıklarını Koruma Kurulunun 10.10.1997 tarih ve 2009 sayılı kararı ile yeraltı otoparkı ile yeraltı çarşısının yapılmasına izin verilmesi sonucu bu kavşak yoğunlaşmış, tarihi doku da tahrip edilmiştir. Ulu cami meydanı önünde de Diyarbakır Kültür ve Tabiat Varlıklarını Koruma Kurulunun 17.11.1991 tarih ve 931 sayılı kararı ile yeraltı çarşısının yapılmasına izin verilmiştir. Koruma amaçlı imar planında surların koruma bandı içerisindeki alanların yeşil alan olarak düzenlenmesi 04.07.2002 tarih 2895 sayılı Diyarbakır Kültür ve Tabiat Varlıklarını Koruma Kurulu kararı ile kabul edilmiş, bu uygulama ile sur çevreleri yeşil bantla çevrelenmeye başlanmıştır.

### **3. Sonuç**

Bu çalışmada Diyarbakır sur içi bölgesinin irdelenmesi ile;

- Koruma amaçlı imar planından önce kentte yapılmış planların getirdiği yanlış kararlar nedeniyle kentsel dokuların bir bölümünün kaybedildiği,
- Bölgenin sürekli göç alan bir konumda olması nedeniyle, sosyo-ekonomik çevrenin sürekli değişim göstermesinin ve kaçak yapılaşmanın önlenememesinin kentsel dokunun tahribinde etkili olduğu,
- Yerel yönetimlerin kaçak yapılaşmaları önleme konusundaki duyarsızlığının kentsel doku tahribinde etkili olduğu,
- Modernleşme adına yapılan yanlış uygulamaların kentsel doku tahribinde etkili olduğu,

- Koruma amaçlı imar planında verilen hatalı kararlardan kaynaklanan kentsel doku tahribinin söz konusu olduğu sonucu ortaya çıkmaktadır.

#### **4. Kaynaklar**

1. Arslan, R., (1999), “Diyarbakır Kentinin Tarihi ve Bugünkü Konumu”, Diyarbakır: Müze Şehir, Yapı Kredi Yayınları, İstanbul, 80-107.
2. Cumhuriyetin 15. Yılında Diyarbakır, (1935).
3. Gabriel, A., (1940), Voyages Archéologiques Dans La Turquie Orientale, Paris.
4. Kejanlı, D. Türkan. 2004. Anadolu’da Kale Kentler ve Koruma Sorunları: Diyarbakır Kale Kenti. Yayınlanmamış Doktora Tezi, Y.T.Ü. Fen Bilimleri Enstitüsü Şehir ve Bölge Planlama Ana Bilim Dalı.
5. Özsezgin, K., (1993), Diyarbakır Surları, Diyarbakır Tanıtma, Kültür ve Yardımlaşma Vakfı Yayını: 4, Ankara.
6. Resimlerle Diyarbakır, (1956), Adana.
7. Tekin, A., (1997), Diyarbakır Anadolu Tarihinin Taşlara Yazıldığı Kent, D. Ü. Basımevi İşletme Müdürlüğü, Diyarbakır.