

PEYZAJ PLANLAMALARININ KENT BOYUTUNDAKİ YERİ - ÖNEMİ: DİYARBAKIR ÖRNEĞİ

Ayşegül ORUÇKAPTAN

Peyzaj Mimarları Odası

Planlama, insanoğlunun oluşturduğu ve içinde yaşadığı sistemin daha iyiye ulaşmasını hedefleyen bir araçtır. Bu aracın etkin kullanılması ya da kullanılmaması toplumlar arasındaki temel farklılıkların oluşumunu beraberinde getirmektedir. Gelişmişlik ve geri kalmışlık olarak özetlenebilen bu farklılaşma özünde; doğal, kültürel, ekonomik, teknolojik kaynakların ve insan kaynaklarının verimlilik esasına dayalı olarak akılcı değerlendirilmesini ya da değerlendirilememesini barındırmaktadır.

Planlama aracının verimlilik esasına dayalı olarak kullanımının ya da kullanılmamasının yansıma bulduğu en önemli ortam mekândır. Bu nedenle mekânsal planlama kavramı her geçen gün önemini biraz daha arttırmaktadır. Mekânsal planlama, her türlü insani ihtiyacın karşılanması ve sektörel gelişimin sağlıklı yönlendirilmesi amacıyla alınan kararların mekana yansıması olarak özetlenebilir.

Mekânsal planlama;

- Gelişme için daha istikrarlı ve önceden bilinen koşulları yaratmak,
- Gelişme için doğal kaynakların hatalı kullanımının önüne öngörülü yaklaşımlarla geçmek,
- Ekonomik, sosyal ve çevresel faydaların dengeli dağılımını sağlamak

açılarından kritik önem taşımaktadır.

Bu nedenle mekânsal planlama, yaşam kalitesinin iyileştirilmesi ve gelişmenin devamlılığının sağlanmasında kaldıraç işlevi üstlenmektedir. Bu anlayış uluslararası politika dokümanlarında artarak kabul edilir hale gelmiştir.

Nitelikli mekânsal plan kararlarının üretilmesinde ise peyzaj planlama çalışmalarının büyük önemi bulunmaktadır. Peyzaj planlama, doğal kaynakların korunması ve yönetilmesi temelinde üretim ve paylaşım ilişkilerinin kamu yararı gözetilerek yeniden düzenlenmesini hedeflemektedir. Bu nedenle de doğal, kültürel, sosyo-ekonomik çevreye ilişkin verilerin analizine ve değerlendirmelerine dayalı olarak üretilen peyzaj planlama çalışmaları, sağlıklı ve görsel kalitesi yüksek yaşama mekânları oluşturulmasının vazgeçilmez unsurudur.

Küresel ekolojik krizin tırmanışa geçtiği günümüz koşullarında vakit kaybetmeden üstünde durulması gereken ve yaşama alanlarımızın sağlıklılaştırılmasında etkin bir araç olarak kullanılması zorunluluk haline gelen peyzaj planlama çalışmalarının, insan etkisinin ve etkilenmesinin yoğunlaştığı kentsel alanlarda hızla başlatılması büyük gereklilik arz etmektedir.

Günümüzde gerçekleştirilen mekânsal planlama çalışmalarında her ne kadar doğal ve kültürel kaynaklara ilişkin koruma-kullanım dengesi gözetiliyor ve plan kararları bu doğrultuda üretiliyor söylemi sıklıkla duyuluyorsa da arazi kullanım yönetimi ve kararlarının alınmasında temel teşkil eden peyzaj planlarının yoksunluğu söz konusu söylemin içinin yeterince dolu olmadığı gerçeğini karşımıza çıkarmaktadır.

Mekânsal planlama sürecinde yaşanan hatalı ya da eksik yaklaşımlara ek olarak karşımıza çıkan, “Kullanırken nasıl koruyalım?” sorusunun cevabı verilmeksizin alınan doğal kaynaklara yönelik özelleştirme kararları kendi geleceğini baltalayan bir toplumsal yapıyı da beraberinde getirmektedir.

Bugün yaşadığımız kentler planlı gelişimin öneminin farkındalığından yoksun bir yapıda gelişmeye başlamış, daha sonra oluşan çarpık yapının iyileştirilebilmesi amacıyla geliştirilen mevzuatlar nitelikten çok nicelik değerlendirmelerini barındırdıklarından alınan kararlar mevzuatta getirilen kuralların uygulanması kapsamında değerlendirilmiştir. Süreç içerisinde kentsel yaşam kalitesinin iyileştirilmesinde etkin birer alan olarak kullanılabilen açık yeşil alan sistemleri ise potansiyel gelişme alanları olarak algılanmıştır. Değişen dönüşen toplumsal ve ekonomik yapının etkisiyle özellikle son 20 yıllık süreçte gözlemlenen ise konut ve kentsel yaşam kalitesinin iyileştirilmesi amacıyla özellikle görsel peyzaj unsurlarını ön plana çıkartan parçacı yaklaşımlardır. Yaşamın devamlılığı için bütüncül olarak planlanması ve yönetilmesi gereken toprak, su, orman kaynakları başta olmak üzere sahip olunan doğal kaynakların büyük bölümü ise bireysel çıkar odaklı yaklaşımlarla geri dönüşü olmayacak şekilde zarar görmektedir.

Bugüne kadar edinilen birikimler doğrultusunda yapılması gerekense, yaşama alanlarının ve yaşama alanlarını etkileyen sistemlerin bütüncül bir anlayışla ele alınmasıdır. Bu yaklaşım, doğal ve kültürel verileri bilimsel bilgiye dönüştürerek koruma-kullanma dengesinin kurulmasına katkı sağlayan peyzaj planlama çalışmalarının gerekliliğini arttırılmaktadır.

Peyzaj planlama çalışmalarıyla, su ve iklim değişikliği gibi dünya gündeminde yer alan son derece önemli konuların kentsel yaşama ortamlarında irdelenmesine ve sağlıklı devamlılığı garanti altına alınmış ortamların oluşturulmasına katkı sağlanabilmektedir.

Peyzaj planlama çalışmaları;

- Bugün oluşmuş çarpık kentsel alanların rehabilitasyonunda olmazsa olmaz bir bileşendir,
- Gerek fonksiyon gerekse estetik olarak yaşam kalitesi yüksek mekanların oluşturulmasında da vazgeçilmez bir bileşen rolü üstlenmektedir,
- Konut bahçesinden mahalle, semt ve buradan da kent ölçeğine kadar tanımlanan planlama aşamalarında bütüncül, sağlıklı fiziksel gelişimin referans noktalarının ortaya konulmasında en etkin araçtır,
- Kamu sağlığı ve yararını esas alan yaklaşımları ile nitelikli ve farklılık yaratmış kentsel alanların oluşmasının garantisidir.

Peyzaj planlarının yoksunluğu ise bugün yaşadığımız çarpık ve çarpıklaşmaya devam eden yapıların oluşmasının temel nedenleri arasında yer almaktadır.

Bu nedenle de peyzaj planlama farklılık oluşturma ve sağlıklılaştırma hedefine sahip tüm yerleşim yerlerinde öncelikle ele alınması gereken karar destek araçlarından biridir.

Peyzaj planlarının kent boyutundaki yeri ve önemine özetle işaret eden tüm bu açıklamalar Diyarbakır örneğinde irdelendiğinde peyzaj planlama çalışmalarının önemi bir kez daha ortaya çıkmaktadır.

Diyarbakır; su ve verimli toprak varlıklarının zenginliği, ana ulaşım bağlantılarının kavşak noktasında olması gibi fiziksel konumundan kaynaklanan coğrafi avantajlarından ötürü, pek çok medeniyetin yaşamsal katmanlarının bulunduğu ve dolayısıyla; bilimsel, kültürel, sanatsal alanda çeşitli ve zengin somut izlerin yer aldığı bir merkez olarak, Güneydoğu Anadolu Bölgesi'nin önemli bir kenti olmuştur. Avrupa ve Asya arasında doğal bir geçiş yolu, köprü vazifesi gören kent, 10.000 yıl öncesine kadar tarihlenebilmektedir.

Diyarbakır, medeniyetler beşiği Mezopotamya'da tarihin her döneminde büyük uygarlıkların, kültürel ve ekonomik hareketlerin merkezi olarak kabul edilmiştir.

Diyarbakır günümüzde de önemli bir merkez olma işlevini sürdürmektedir. Devlet Planlama Teşkilatı tarafından yapılan Türkiye yerleşme merkezlerinin kademelenmesi araştırmasına göre, Diyarbakır 5. Kademe merkez olarak tanımlanmıştır. Yapılan tanımlama Diyarbakır'ın

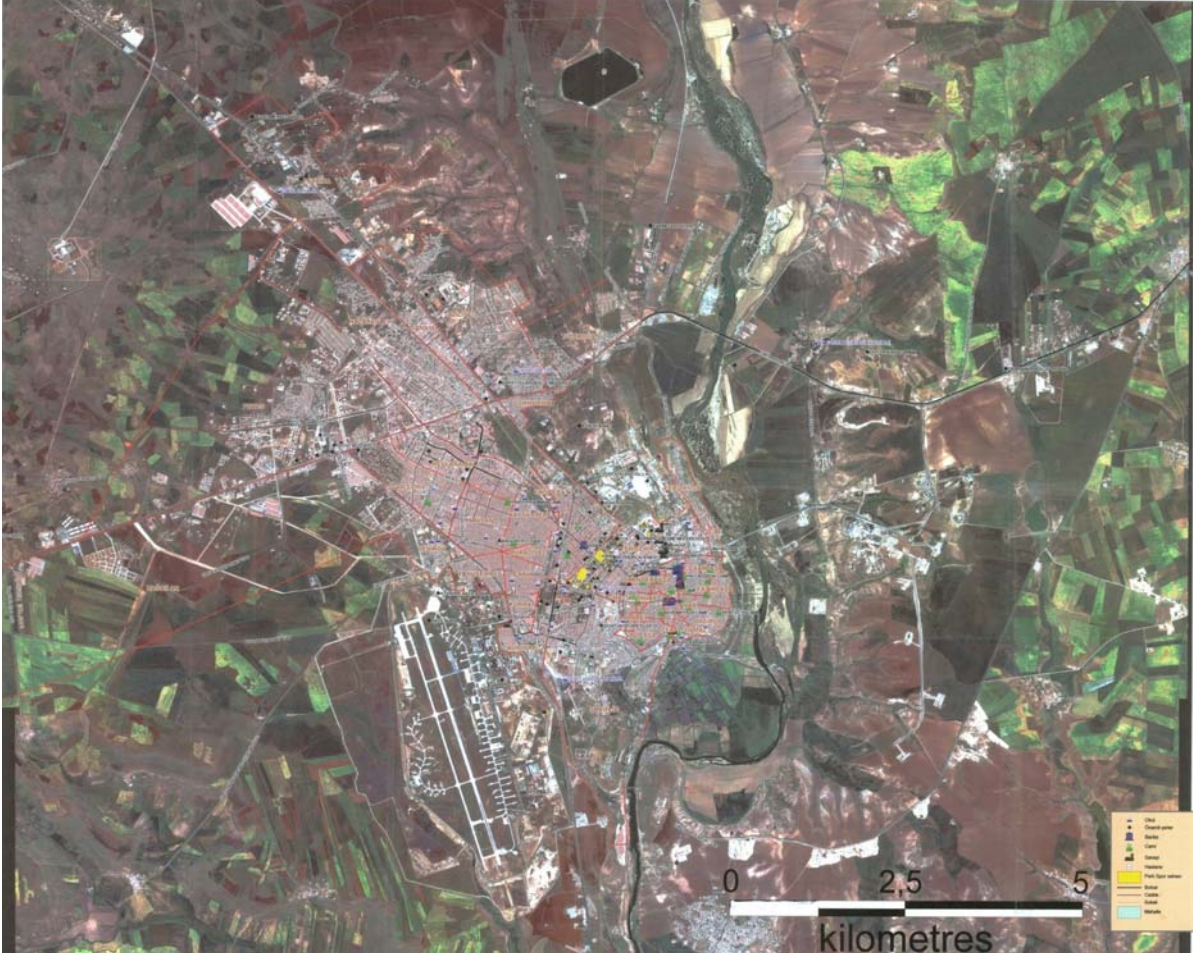
bölgesel ölçekte ticaret, sanayi ve hizmetler fonksiyonlarını bünyesinde barındıran bölge merkezi olma özelliğini vurgulamaktadır.

5. kademe merkez olarak tanımlanan Diyarbakır'da yaklaşık 855.000 kişi yaşamaktadır ve kent söz konusu nüfusun sağlıklı yaşama ortamlarına kavuşması ve gelişmesi açısından iyileştirme çalışmalarına ve süreçlerine ihtiyaç duymaktadır.

Bahsedilen iyileştirme çalışmaları ve süreçleri, Diyarbakır'ın son derece özgün doğal ve kültürel yapısının aynı derece özgün planlama yaklaşımları ile ele alınması ve peyzaj planlama konusuna mevzuatın getirdiği sosyal donatı alanları boyutunun çok daha üstünden bakılmasını gerektirmektedir.

Bu yaklaşım, Dicle Nehri kıyısında kurulan ve gelişen kentin uydu görüntüsünden de açıkça algılanmaktadır (Şekil 1). Doğal açık yeşil alan sistemlerinden çok tarım arazileri ve kültürünün çevrelediği kentin sağlıklı gelişiminde ve kentsel gelişme baskısının özellikle yenilenemez kaynaklar üzerindeki etkisinin azaltılmasında kentin gelişim gösterdiği doğal sistemin çözümlenmesi büyük gereklilik arz etmektedir.

Söz konusu çözümlenmelerin kent içi gelişme alanları ile entegre edilerek bir yeşil koridor üretme anlayışı ile ele alınması ve kentsel yaşam kalitesinin de bu doğrultuda geliştirilmesi küresel ekolojik kriz uyarılarına karşı alınabilecek acil önlemlerin başında gelmektedir.



Şekil 1. Diyarbakır Kentinin Uydu Görüntüsü

Diyarbakır’da dönemsel olarak görülen mekânsal hareketler incelendiğinde;

- 1930’lu yıllar, çıkan belediyeler yasası ile başlayan imarlaşma hareketlerinin, sur içinde gelişen kentin, planlı olarak sur dışında Yenişehir Bölgesi’ne doğru yayılımının sağlandığı; bölgeye düşünülen demiryolu ağının inşası ile istasyon caddesi, Elazığ yolu ve sur dışına açılan kapılardan dağılan ışımsal yollar boyunca gelişmenin devam ettiği,
- 1950’ler kırsal bölgelerden kentlere doğru yönelen göç ve nüfus artışının kendisini belirgin olarak gösterdiği ve yeterli altyapıya sahip olmayan plansız, denetimsiz ve yoğun kentsel bölgelerin oluşmaya başladığı, planlı ve plansız hareketin mekânda hissedilmeye başlandığı,
- 1985 yılından sonrası ise kentin, gelişme yönlerinin farklı dinamikler (yaşama mekânları, çalışma alanları, kamu alanlarının mekânsal yer seçimleri) çerçevesinde yeniden belirlendiği; özellikle Urfa yolu ile Elazığ yolu ve arasındaki Kayapınar

bölgesinde yoğunlaşmanın olduğu ve son yıllarda artan nüfusla beraber yeni kentsel mekanların planlanmasına paralel olarak; kentsel makroformda kuzey-güney, doğu-batı yönünde gelişim koridorlarının oluşmaya başladığı dönemleri temsil etmektedir.

Diyarbakır'da imar hareketlerinde en önemli gelişmelerin 1990'lı yıllarda başladığı dikkat çekmektedir. 1990'lı yıllarda; Üniversite kampusunun Dicle Nehri karşı kıyısında kurulması ile uzunca bir süredir Dicle Nehrine sırtını dönmüş olan kent, tekrar ihmal ettiği ekolojik değerine yüzünü dönmeye başlamıştır.

1993 Çevre Düzeni Planı'na göre alanda;

- Güneydoğu Bölge Zirai Araştırma Enstitüsü'nün olduğu alan; Büyük Alan Kullanımı Gerektiren Kamu Kuruluş Alanı,
- Ferit köşk ve Dicle Mahalleleri; Orta Yoğunluklu Konut Alanı,
- Dicle Nehri Kıyısı; Rekreasyon Alanı ve Ağaçlandırılacak Alan,
- Hevsel Bahçeleri; Tarımsal Niteliği Korunacak Sulama Alanı

olarak belirlenmiştir.

1994 Nazım İmar Planı'na göre alanda;

- Silvan Köprüsü'nün güneybatısındaki alan; Fuar ve Spor Tesisleri Alanı,
- Silvan Köprüsü'nün güneybatısındaki alanla Feritköşk Mahallesi arası; Askeri Alan,
- Dicle Nehri Kıyısı ve Sur Koruma Bandı içinde kalan alanlar; Park,
- Hevsel Bahçeleri; Tarımsal Niteliği Korunacak Alan ve Özel Mahsul Alanı,
- Nehrin doğu kıyısı da Üniversite Kampus Alanı

olarak belirlenmiştir.

Diyarbakır'da kentsel hizmetlerin sağlanması, mekânsal büyümenin denetim altına alınması ve plan disiplininin sağlanması amacıyla, 2004 yılında yeni bir Nazım İmar Planı çalışması başlatılmış ve 1/25.000 ölçekli Nazım İmar Planı 2006'da onanmıştır. Onanan planın en önemli amaçlarından biri dengeli kentsel gelişme koridorları oluşturmak ve kentsel dinamikleri harekete geçirecek yeni kararlar almaktır.

Diyarbakır'da plan amacı ve kararları doğrultusunda sağlıklı kentsel gelişimin sağlanabilmesi ve yaşam kalitesinin iyileştirilebilmesi amacıyla mekânsal planlamaya ilişkin girişimler aralıksız olarak devam etmektedir.

Bugün imar planları ile aşılmaya çalışılan, fiziksel çevre kalitesi bakımından yetersiz olan, yapılı çevresinde ihtiyaç duyulan miktarda yeşil alan barındırmayan, yakın çevresinde de

büyük alan kullanımlı yeşil alanları, mesire yerleri, orman içi dinleme yerleri veya orman alanları bulunmayan bir kentin iyileştirilmesidir.

Diyarbakır'da özellikle 1960'lı yıllardan itibaren görülen hızlı ve kontrolsüz gelişme, yönetilmesi ve ihtiyaç duyulan altyapının üretilmesinin imkansız olduğu bir kentsel yapının oluşumunu beraberinde getirmiştir. Bugün Nazım imar planları ile aşılmaya çalışılan sorunların özünde bahsedilen süreç yatmaktadır. Ancak bu sorunların aşılmasında bir araç olarak kullanılan nazım imar planlarının bütüncül yaklaşımlarla ele alınan peyzaj planlama çalışmalarıyla desteklenmesi gerekmektedir.

Bu kapsamda, "Diyarbakır Dicle Vadisi Peyzaj Planlama Kentsel Tasarım ve Mimari Proje Yarışması" kentsel peyzaj kalitesinin artırılması anlamında büyük önem taşımıştır. Dicle Vadisi ve çevresi Diyarbakır kentinin doğal çevre kalitesi ve rekreasyon potansiyeli açısından en önemli alanını oluşturmaktadır. Söz konusu alanda gerçekleştirilen yarışma sonucu üretilen kararlar peyzaj planlama anlayışının mekâna yansıtılması açısından son derece önemli bir örnek olmuştur.

Dicle Vadisi, doğal kaynak nitelikleri ve kentle olan ilişkileri bakımından, Diyarbakır'ın aktif yeşil alan, spor ve rekreatif kullanımların geliştirilebileceği en önemli bölgesidir. Alanın bir plan ve proje bütünselliğinde, doğal niteliklerinin korunması ve geliştirilmesi durumunda, kentin bugün çok yetersiz olan yeşil alan ihtiyacı da karşılanmış olacaktır. Dicle Vadisi 1/5.000 ölçekli Nazım İmar planı ise alandaki planlama projelendirme ve uygulamalara zemin oluşturacak, plan kararlarını, stratejilerini ve uygulama esaslarını kapsayan ilgili kuruluşlara yol gösterici temel dokümandır.

Diyarbakır kentinde 2005 yılı itibariyle kişi başına düşen yeşil alan miktarı 1 m²/kişi'dir. Dicle Vadisi Nazım İmar Planı'nda öngörülen yeşil alan kullanımlarının gerçekleştirilmesi durumunda bu oran mevcut nüfus göz önüne alındığında 5,8 m²/kişi olacaktır.

Diyarbakır'da Dicle Vadisi özelinde yapılan çalışmaların yanı sıra tamamlanan Rehabilitasyon ve Çevre Düzenleme Projeleri kapsamında;

- Gazi Caddesi Rehabilitasyon ve Çevre Düzenleme Projesi
- Diyarbakır Surları Çevre Düzenleme Projesi
- Yenikapı Sokak Projesi
- Sümer park Peyzaj Projesi

önemli adımlar olarak nitelendirilmektedir.

Ayrıca, Nazım İmar Planı ile öngörülen açık yeşil alanların (Tablo 1) oluşturulması sonucunda bu oranın 25,3 m²/kişiye yükseltilmesi hedeflenmektedir.

Ancak, Diyarbakır'da sağlıklı ve sürekli gelişimin doğa duyarlı ve akılcı referans noktalarından hareket olarak şekillendirilebilmesi için gerek yeni oluşturulacak açık-yeşil alan sistemlerinin gerekse rehabilite edilmeye çalışılan alanların bir bütünlük içerisinde toplumsal ve ekonomik gelişimin de parçası haline getirilerek ele alınması gerekmektedir. Bu kapsamda, sadece tanımlanan açık-yeşil alan sistemleri değil Tablo 1'de detayı ile görülen tüm kentsel kullanımların entegre olarak ele alınması gerekmektedir. Söz konusu yaklaşım ise ancak kent bütününde gerçekleştirilen sağlıklı peyzaj planlama çalışmaları ile gerçekleştirilebilir.

Böylelikle çevresel, sosyal ve ekonomik anlamda gelişim mekânda izlenebilir bir yapı kazanabilir, yeşil alanlar sadece bir yeşil alan olarak algılanmaktan çıkarak halka sosyal ve ekonomik katkı sağlayan unsurlar haline dönüşebilir, kentin çevresel sorunlarının azaltılmasında ve yaşam kalitesinin iyileştirilmesinde bir izleme ve karar destek aracı üretilebilir.

Söz konusu aracın üretilmesi ise insan ve finansman kaynakları başta olmak üzere tüm kaynakların akılcı kullanılmasına ve yenilikçilik adı ile yanlış adımların atılmasının önlenmesinde etkin bir mekanizma olarak işlev üstlenebilir.

Bu yaklaşım Hevsel bahçeleri özelinde değerlendirilecek olursa, Diyarbakır ile özdeşleşmiş artık bir kentsel tarım alanı halini almış ve 1993 yılından bu yana Tarımsal Niteliği Korunacak Sulama Alanı olarak tanımlanan bu özellikli bahçenin rekreasyon alanı oluşturmak amacı ile yok olması konusu gündeme dahi alınmamalıdır.

Özetle Diyarbakır'da yapılması gereken koruyarak kullanmak temelinde gelişen yaklaşımların ön planda tutulması, rekreasyon alanlarının ve açık yeşil alan sistemlerinin sadece oran olarak artırılması değil işlevsel bütünlük içerisinde kurgulanmasıdır. Söz konusu kurgunun oluşturulması kent yönetiminde önemli bir karar destek aracı olarak işlev üstlenirken uygulanması yaşam kalitesi yüksek mekânların oluşturulmasının başlangıç noktası olacaktır.

Tablo 1. 1/25.000 Ölçekli Nazım İmar Planı Arazi Kullanış Dağılımı

DİYARBAKIR BÜYÜKŞEHİR 1/25000 ÖLÇEKLİ NAZIM İMAR PLANI ARAZİ KULLANIŞI				
ARAZİ KULLANIŞI	ALAN (ha)	% (1)	% (2)	m ² /kişi (4)
Konut Yerleşme Alanları	6439,5	33,29	5,12	40,2
Yerleşik Alanlar	1406,9	7,27	1,12	8,8
Kentsel Gelişme Alanları	4883,2	25,24	3,88	30,5
Suriçi Geleneksel Yerleşim ve Merkez	149,4	0,77	0,12	0,9
Ticaret ve Yönetim Merkezleri	506,5	2,62	0,40	3,2
Merkezi İş Alanları	106,0	0,55	0,08	0,7
Alt Merkez, Çarşı, İş ve Alışveriş Merkezleri	238,1	1,23	0,19	1,5
Merkez Yayılma ve Gelişme Alanları	162,4	0,84	0,13	1,0
Kentsel Çalışma Alanları	2185,7	11,30	1,74	13,7
Toptancı Hal Tesisleri	10,7	0,06	0,01	0,1
Toptan Ticaret Siteleri	11,2	0,06	0,01	0,1
Toplu ve Organize İş Yerleri	205,3	1,06	0,16	1,3
Organize İhtisas Sanayi Bölgeleri	148,0	0,77	0,12	0,9
Sanayi Alanları	182,3	0,94	0,15	1,1
Küçük Sanayi Siteleri	121,0	0,63	0,10	0,8
Konut Dışı Kentsel Çalışma Alanları	1417,5	7,33	1,13	8,9
Petrol Ürünleri Depolama Tesisleri	89,7	0,46	0,07	0,6
Açık ve Yeşil Alanlar	4044,2	20,90	3,22	25,3
Aktif Yeşil Alanlar	2939,2	15,19	2,34	18,4
Fuar ve Kongre Merkezleri	16,4	0,08	0,01	0,1
Spor Tesisleri	198,0	1,02	0,16	1,2
Rekreasyon Alanları	847,5	4,38	0,67	5,3
Ticari Rekreasyon Alanları	17,8	0,09	0,01	0,1
Günübirlik Tesis Alanları	25,3	0,13	0,02	0,2
Kamu Hizmet ve Kentsel Donatı Alanları	3599,1	18,60	2,86	22,5
Kamu Kuruluş Alanları	969,0	5,01	0,77	6,1
Üniversite Kampüs Alanları	2049,3	10,59	1,63	12,8
Öğretim Tesisleri Alanı	86,4	0,45	0,07	0,5
Sağlık Tesisleri Alanı	105,4	0,54	0,08	0,7
Belediye Hizmet Alanları	21,6	0,11	0,02	0,1
Askeri Alanlar	294,6	1,52	0,23	1,8
Mezarlıklar	73,9	0,38	0,06	0,5
Ulaşım	2234,4	11,55	1,78	14,0
Birinci Derece Yollar, Çevreyolu, Karayolu	485,0	2,51	0,39	3,0
İkinci Derece Kentiçi Anayollar	300,7	1,55	0,24	1,9
Üçüncü Derece Kentiçi Yollar	235,7	1,22	0,19	1,5
Oto Terminal Alanı	23,4	0,12	0,02	0,1
Demiryolu	38,5	0,20	0,03	0,2
Demiryolu İstasyonu	24,1	0,12	0,02	0,2
Havaalanı	1127,0	5,83	0,90	7,0
Altyapı	187,5	0,97	0,15	1,2
Ana Trafo Merkezleri, Verici İstasyonları	97,2	0,50	0,08	0,6
Atıksu Arıtma Tesisleri Alanı	42,3	0,22	0,03	0,3
İçmesuyu Arıtma, Depolama Alanları	48,0	0,25	0,04	0,3
ALT TOPLAM KENTSEL KULLANIMLAR	19346,3	100	15,39	120,9
Tarımsal Niteliği Korunacak Alanlar	92077,3		73,25	575,5
Mevcut Arazi Kullanımı Devam Ettirilecek Al.	8357,0		6,65	52,2
Ağaçlandırılacak Alanlar	1405,0		1,12	8,8
Organize Tarım ve Hayvancılık Tesisleri	58,0		0,05	0,4
Tarımsal Karakterli Yerleşim Alanları	553,5		0,44	3,5
Kırsal Nitelikli Yerleşim Alanları	1940,0		1,54	12,1
Çevre Yolları, Karayolları (3)	296,3		0,24	1,9
Kırsal Yerleşim Yolları (3)	497,4		0,40	3,1
Göletler	943,0		0,75	5,9
Sulama ve Drenaj Kanalları	176,7		0,14	1,1
Demiryolu (3)	49,5		0,04	0,3
ALT TOPLAM KIRSAL NİTELİKLİ BÖLGELER	106353,7		84,61	664,7
TOPLAM DİYARBAKIR BÜYÜKŞEHİR PLANLAMA ALANI	125700,0		100	785,6
(1) Kentsel kullanımlar ait toplamına göre				
(2) Büyükşehir alanı toplamına göre				
(3) Kentsel bölge dışında kalanlar				
(4) 1.600.000 kişi nüfusa göre hesaplanmıştır.				